



# DECT IP Multi-Cell System W80DM/W80B



**Quick Start Guide(V85.10)**

# Table of Contents

English .....	1
Deutsch .....	7
Español .....	13
Français .....	19

## Package Contents



W80DM/W80B



Expansion Screws



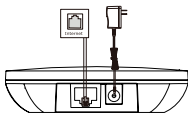
Quick Start Guide

Power Adapter  
(Optional)

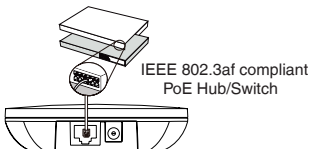
## Installation

### 1. Connect the power and the network using method a or method b.

#### a. AC Power Option



#### b. PoE (Power over Ethernet) Option

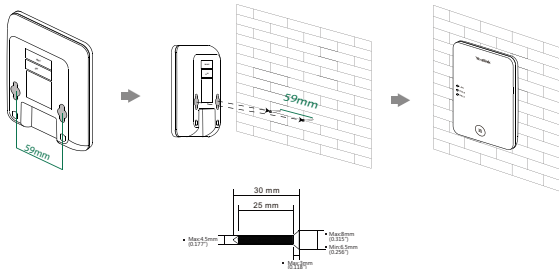


IEEE 802.3af compliant  
PoE Hub/Switch

#### Note:

- If you choose method a, use Yalink supplied power adapter (5V/1.2A). A third-party power adapter may damage the device.
- If you choose method b, you do not need to connect the power adapter. Make sure the hub/switch is PoE-compliant.

### 2. Mount W80DM/W80B on the wall.



## Defining the Device Role

The W80DM is shipped as a DECT Manager (DM) and the W80B is shipped as a base station.

### Base Mode Options

The following shows the LED status after the W80DM/W80B connects to the power and network:

Base Mode Option	Role	DECT LED	ROLE LED	LAN LED
1	Base	Off	Green	Green
2	DM	Off	Orange	Green

## Accessing the Web User Interface

1. Find the current IP address of the device on the DHCP server in the list of registered DHCP clients.
2. Open a web browser on your computer, enter the IP address into the address bar (for example, "https://192.168.0.10" or "192.168.0.10"), and then press the **Enter**.
3. Enter the user name (default: admin) and password (default: admin) in the login page and click **Login**.

## Regulatory Notices

### Operating Ambient Temperatures

- Operating temperature: +32 to 104°F (0 to 40°C)
- Relative humidity: 5% to 90%, noncondensing
- Storage temperature: -22 to +160°F (-30 to +70°C)

### Warranty

Our product warranty is limited only to the unit itself, when used normally in accordance with the operating instructions and the system environment. We are not liable for damage or loss resulting from the use of this product, or for any claim from a third party. We are not liable for problems with Yealink device arising from the use of this product; we are not liable for financial damages, lost profits, claims from third parties, etc., arising from the use of this product.

### DC symbol

— is the DC voltage symbol.

### Restriction of Hazardous Substances Directive (RoHS)

This device complies with the requirements of the EU RoHS Directive. Statements of compliance can be obtained by contacting [support@yealink.com](mailto:support@yealink.com).

### Safety Instructions

Save these instructions. Read these safety instructions before use!

To reduce risk of fire, severe personal injury and damage to property, read the following safety information carefully before using the product.



### Environmental Requirements

- Place the product on a stable, level and non-slip surface.
- Do not place the product close to heat sources, in direct sunlight or next to any house hold appliance with strong magnetic field or electromagnetic field, such as a microwave oven or a refrigerator.
- Do not allow the product to come into contact with water, dust and chemicals.
- Protect the product from aggressive liquids and vapors.
- Do not place the product on or near any inflammable or fire-vulnerable object, such as rubber-made materials.
- Do not install the product in rooms with high humidity, for example, in bathrooms, laundry rooms and wet basements.



### Safety Notes During Operation

- Use only spare parts and accessories supplied or authorized by Yealink. The operation of non-authorized parts cannot be guaranteed.
- Do not place heavy objects on top of the handset or the base station in case of damage and deformation caused by the heavy load.
- Do not open the handset or the base station by yourself for repair purpose, which could expose you to high voltages. Have all repairs carried out by authorized service personnel.

- Do not let a child operate the product without guidance.
- Keep the small accessories contained in your product out of reach of small children in case of accidental swallowing.
- Before plugging or unplugging any cable, make sure that your hands are completely dry.
- Do not hold the handset up to your ear when speakphone is on or when the ringer is ringing as the volume can be very loud, which may be harmful to your hearing.
- During a thunderstorm, stop using the product and disconnect it from the power supply to avoid lightning strike.
- If the product is left unused for a rather long time, disconnect the base station from the power supply and unplug the power adapter.
- When there is smoke emitted from the product, or some abnormal noise or smell, disconnect the product from the power supply, and unplug the power adapter immediately.
- Remove the electrical cord from an outlet by pulling gently on the power adapter, not by pulling the cord.



### **Notices of Cleaning**

- Before cleaning the base station, stop using it and disconnect it from the power supply.
- Remove the battery before cleaning the handset to reduce risk of electric shock.
- Only clean your product with a piece of slightly moist and anti-static cloth.
- Keep the power plug clean and dry. Using a dirty or wet power plug may lead to electric shock or other perils.

 **ENVIRONMENTAL RECYCLING****Never dispose of the device with domestic waste**

Ask your Town Council about how to dispose of it in an environmentally friendly way. The cardboard box, plastic packaging and player components may be recycled in accordance with prevailing recycling regulations in your country.

**Always adhere to prevailing regulations**

Those who fail to do so may be fined or prosecuted in accordance with the law. The crossed out garbage can that appears on the device means that when it has reached the end of its useful life, it should be taken to a special waste disposal center and treated separately to general urban waste.

**Troubleshooting**

The unit cannot supply power to Yealink device.

There is a bad connection with the plug.

1. Clean the plug with a dry cloth.
2. Connect it to another wall outlet.

The usage environment is out of operating temperature range.

1. Use in the operating temperature range.

The cable between the unit and the Yealink device is connected incorrectly.

1. Connect the cable correctly.

You cannot connect the cable properly.

1. You may have connected a wrong Yealink device.
2. Use the correct power supply.

Some dust, etc., may be in the port.

1. Clean the port.

Contact your dealer or authorized service facility for any further questions.

Contact Information

YEALINK NETWORK TECHNOLOGY CO.,LTD.

309, 3rd Floor, No.16, Yun Ding North Road, Huli District, Xiamen City, Fujian, P.R.C

YEALINK (EUROPE) NETWORK TECHNOLOGY B.V.

Strawinskylaan 3127, Atrium Building, 8th floor, 1077ZX Amsterdam, The Netherlands

YEALINK (USA) NETWORK TECHNOLOGY CO., LTD.

999 Peachtree Street Suite 2300, Fulton, Atlanta, GA, 30309, USA

Made in China



## Declaration of Conformity

We,  
YEALINK(XIAMEN) NETWORK TECHNOLOGY CO.,LTD,  
Address: 309, 3rd Floor, No.16, Yun Ding North Road,  
Huli District, Xiamen City, Fujian, P.R.C

CE DATE: 20th /July/2019

declare that the product

**Type:** DECT IP Multi-Cell System

**Model:** W80DM/W80B

meets the essential requirements and other relevant provisions according to the following EC directive

**Directive:** 2014/30/EU, 2014/35/EU, **RED 2014/53/EU;**

The presumption of conformity with the essential requirement is ensure according to:

Article 3.1 a : (protection of the health &the safety of the user)

Safety: **EN 62368-1:2014/AC2015**

SAR: ETSI EN 50385:2017

Article 3.1 b : (protection requirement with respect to electromagnetic compatibility)

EMC: EN55032:2012+AC:2013 and EN55032:2015+AC2016 EN55035:2017

EN301489-6 V2.2.2,EN301489-1 V2.2.2

Article 3.2 (effective use of the radio spectrum)

Radio: ETSI EN 301406 V2.2.2

**Directive 2011/65/EU and (EU)2015/863** of the European Parliament and of the Council of 8 June 2011 and 4 June 2015 on the restriction of the use of certain hazardous substances in electrical and electronic equipment(RoHS 2.0)

**Directive 2012/19/EU** of the European Parliament and of the Council of 4.July.2012 on Waste electrical and electronic equipment(WEEE)

**Regulation (EC) No.1907/2006** of the European Parliament and of the Council of 18.

December.2006 on Registration, Evaluation, Authorization, and Restriction of Chemicals (REACH)

NAME: Stone Lu

DATE: 20/July/2019

TITLE: Vice President

YEALINK (EUROPE) NETWORK TECHNOLOGY B.V

Address: Strawinskyiaan 3127, Atrium Building,  
8th floor, 1077ZX Amsterdam, the Netherlands

Telephone: +31(0)646111373

Email: EUROPE@Yealink.com



## Inhalt des Pakets



W80DM/W80B



Erweiterungsschrauben



Kurzanleitung

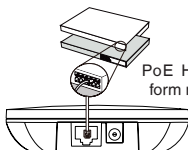
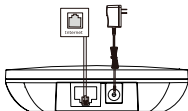


Netzteil  
(optional)

## Montage

1. Stellen Sie die Stromversorgungs- und Netzwerkverbindung anhand Methode a oder Methode b her.

a. Option Wechselstromversorgung b. Option Power-over-Ethernet (PoE)

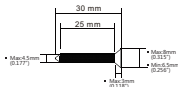
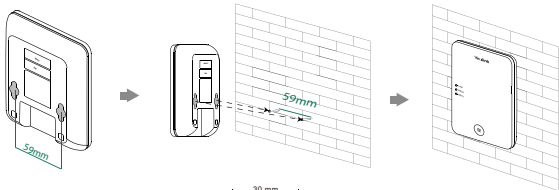


PoE Hub/Switch konform mit IEEE 802.3af

### Hinweis:

- Wenn Sie sich für Methode a entscheiden, verwenden Sie das von Yealink mitgelieferte Netzteil (5V/1,2A). Die Verwendung von Netzteilen anderer Hersteller kann das Gerät beschädigen.
- Wenn Sie sich für Methode b entscheiden, müssen Sie das Netzteil nicht anschließen. Stellen Sie sicher, dass der Hub/Switch PoE-konform ist.

2. Montieren W80DM/W80B an der Wand.



## Definition der Gerätefunktion

Die W80DM wird als DECT Manager (DM) ausgeliefert, und die W80B wird als Basisstation ausgeliefert.

### Optionen im Basismodus

Im Folgenden wird der LED-Status angezeigt, nachdem der W80DM/W80B an das Stromnetz und das Netzwerk angeschlossen wurde:

Option im Basismodus	Rolle	DECT-LED	ROLLEN-LED	LAN-LED
1	Basis	Aus	Grün	Grün
2	DM	Aus	Orange	Grün

## Aufrufen der Web-Benutzeroberfläche

1. Die aktuelle IP-Adresse des Gerätes finden Sie im DHCP-Server in der Liste der registrierten DHCP-Clients.
2. Öffnen Sie einen Webbrowser auf Ihrem Computer, geben Sie die IP-Adresse in die Adressleiste ein (z.B. "https://192.168.0.10" oder "192.168.0.10"), und drücken Sie dann die **Enter**.
3. Geben Sie den Benutzernamen (Standard: admin) und das Passwort (Standard: admin) auf der Anmeldeseite ein und klicken Sie auf **Anmeldung**.

## Sicherheitshinweise

### Betriebsumgebungstemperaturen

- Betriebstemperatur: 0 bis 40 °C
- Relative Luftfeuchtigkeit: 5 % bis 90 %, nicht kondensierend
- Lagertemperatur: -30 bis + 70 °C

### Garantie

Unsere Produktgarantie ist auf das Gerät selbst beschränkt, wenn es normal und gemäß den Betriebsanweisungen und der Systemumgebung verwendet wird. Wir sind weder für Schäden oder Verluste haftbar, die aus der Verwendung dieses Produkts entstehen, noch für Ansprüche eines Dritten. Wir sind nicht haftbar für Probleme mit dem Yealink Gerät, die aus der Verwendung dieses Produkts entstehen. Wir sind nicht haftbar für finanzielle Schäden, Gewinnverluste, Ansprüche Dritter etc., die aufgrund der Verwendung dieses Produkts entstehen.

### Symbol DC

— ist das Symbol für DC-Spannung.

Richtlinie zur Beschränkung der Verwendung bestimmter gefährlicher Stoffe in Elektro- und Elektronikgeräten (RoHS)

Das Gerät erfüllt die Anforderungen der RoHS-Richtlinie der EU. Für Bestätigungen der Einhaltung können Sie sich an [support@yealink.com](mailto:support@yealink.com) wenden.

### Sicherheitshinweise

**Bewahren Sie diese Anweisungen auf. Lesen Sie diese Sicherheitshinweise vor der Verwendung des Gerätes!**

Lesen Sie die folgenden Sicherheitsinformationen aufmerksam durch, bevor Sie Ihr Produkt verwenden, um die Brandgefahr, die Gefahr einer schweren Verletzung oder die Gefahr eines Sachschadens zu mindern.



### Umgebungsanforderungen

- Stellen Sie das Produkt auf einer stabilen, ebenen und rutschsicheren Oberfläche auf.
- Stellen Sie das Gerät nicht in der Nähe von Wärmequellen, in direktem Sonnenlicht oder in der Nähe von Haushaltsgeräten mit einem starken magnetischen oder elektro magnetischen Feld wie zum Beispiel ein Mikrowellenherd oder ein Kühlschrank auf.
- Achten Sie darauf, dass das Produkt nicht in Kontakt mit Wasser, Staub oder Chemikalien gerät.
- Schützen Sie das Produkt vor aggressiven Flüssigkeiten und Dämpfen.
- Stellen Sie das Gerät nicht in der Nähe von entflammbaren oder brandgefährdeten Objekten wie Gummimaterialien auf.
- Stellen Sie das Gerät nicht in Räumen mit hoher Luftfeuchtigkeit wie zum Beispiel Badezimmer, Waschküchen und feuchten Kellern auf.



### Sicherheitshinweise für den Betrieb

- Verwenden Sie nur von Yealink gelieferte oder zugelassene Ersatz- oder Zubehörteile. Die ordnungsgemäße Funktion von nicht zugelassenen Teilen kann

nicht garantiert werden.

- Legen Sie keine schweren Objekte auf das Mobilteil oder die Basisstation, da die Geräte hierdurch beschädigt werden können.
- Öffnen Sie nicht selbst das Mobilteil oder die Basisstation, um sie zu reparieren, da Sie sich hierbei hohen Spannungen aussetzen können. Lassen Sie alle Reparaturen von autorisiertem Wartungspersonal durchführen.
- Lassen Sie Kinder das Produkt nicht ohne Anleitung bedienen.
- Achten Sie darauf, dass sich kleine Zubehörteile Ihres Produkts nicht in Reichweite kleiner Kinder befinden, da diese sie versehentlich verschlucken können.
- Achten Sie vor dem Anschließen oder Abziehen des Kabels darauf, dass Ihre Hände vollständig trocken sind.
- Halten Sie das Mobilteil nicht an Ihr Ohr, wenn die Freisprechfunktion aktiv ist oder das Telefon klingelt, da die Lautstärke sehr hoch sein und Ihr Gehör schädigen kann.
- Stellen Sie bei einem Gewitter die Nutzung des Produkts ein und trennen Sie es vom Stromnetz, um die Gefahr eines Blitzschlags zu verhüten.
- Wenn sie das Produkt längere Zeit nicht verwenden, trennen Sie die Basisstation von der Stromversorgung und trennen Sie das Netzteil vom Stromnetz.
- Wenn Rauch vom Gerät ausgeht oder es unnormale Geräusche abgibt oder auffällig riecht, trennen Sie das Gerät unverzüglich von der Stromversorgung und trennen Sie das Netzteil vom Stromnetz.
- Ziehen Sie das Netzkabel aus der Steckdose, indem Sie vorsichtig am Netzteil, nicht am Kabel ziehen.



### **Reinigungshinweise**

- Vor dem Reinigen der Basisstation stellen Sie deren Verwendung ein und trennen Sie sie von der Stromversorgung.
- Nehmen Sie vor dem Reinigen des Mobilteils den Akku heraus, um die Gefahr eines Stromschlags zu mindern.
- Reinigen Sie Ihr Produkt lediglich mit einem leicht angefeuchteten antistatischen Tuch.
- Halten Sie das Netzkabel sauber und trocken. Über einen schmutzigen oder nassen Netzstecker kann es zu einem elektrischen Schlag oder anderen Gefahren kommen.



## UMWELTFREUNDLICHE VERWERTUNG

### Entsorgen Sie das Gerät nicht mit dem Hausmüll.



Erkundigen Sie sich bei Ihrer Stadtverwaltung, wie Sie das Gerät umweltfreundlich entsorgen können. Pappkarton, Kunststoffverpackung und Bauteile des Gerätes können im Einklang mit den geltenden Vorschriften in Ihrem Land verwertet werden.

### Halten Sie stets die geltenden Vorschriften ein.

Deren Nichtbeachtung kann eine Buße oder Verfolgung gemäß dem geltenden Recht nach sich ziehen.

Die durchgestrichene Mülltonne auf dem Gerät bedeutet, dass das Gerät am Ende seiner Nutzungsdauer zu einer speziellen Elektroschrottsammelstelle gebracht und vom Hausmüll gesondert

verarbeitet werden muss.

### Fehlerbehebung

Die Einheit kann das Yealink Gerät nicht mit Strom versorgen.

Es gibt Probleme mit dem Steckeranschluss.

1. Reinigen Sie den Stecker mit einem trockenen Tuch.

2. Schließen Sie ihn an einer anderen Steckdose an.

Die Umgebungstemperatur liegt oberhalb des Betriebstemperaturbereichs.

1. Verwenden Sie die Einheit innerhalb des Betriebstemperaturbereichs.

Das Kabel zwischen der Einheit und dem Yealink Gerät ist nicht richtig angeschlossen.

1. Schließen Sie das Kabel richtig an.

Das Kabel lässt sich nicht richtig anschließen.

1. Sie haben möglicherweise ein falsches Yealink Gerät angeschlossen.

2. Verwenden Sie die richtige Stromversorgung.

Es befindet sich möglicherweise Staub etc. im Port.

1. Reinigen Sie den Port.

Setzen Sie sich bei weiteren Fragen mit Ihrem Händler oder Ihrer anerkannten Servicestelle in Verbindung.

Kontaktdaten des Ansprechpartners

YEALINK NETWORK TECHNOLOGY CO., LTD.

309, 3rd Floor, No. 16, Yun Ding North Road, Huli District, Xiamen City, Fujian, VR China

YEALINK (EUROPE) NETWORK TECHNOLOGY B.V.

Strawinskylaan 3127, Atrium Building, 8th floor, 1077ZX Amsterdam, Niederlande

YEALINK (USA) NETWORK TECHNOLOGY CO., LTD.

999 Peachtree Street Suite 2300, Fulton, Atlanta, GA, 30309, USA

Hergestellt in China



## Declaración de conformidad

Declarante:

YEALINK(XIAMEN) NETWORK TECHNOLOGY CO.,LTD,

Dirección: 309, 3rd Floor, No.16, Yun Ding North Road,

Huli District, Xiamen City, Fujian, P.R.C

Fecha de CE: 2019.07.20

Declara que el producto

**Type:** DECT IP Multi-Cell System

**Model:** W80DM/W80B

cumple con los requisitos esenciales y cualesquiera otras disposiciones aplicables o exigibles de la directivas CE

**Directiva:** 2014/30/EU, 2014/35/EU, **RED 2014/53/EU;**

La presunción de conformidad con los requerimientos esenciales se establece en base a los siguientes estándares:

Artículo 3.1 a: Protección de la salud y seguridad del usuario

Seguridad: **EN 62368-1:2014/AC2015**

SAR: ETSI EN 50385:2017

Artículo 3.1 b : (protection requirement with respect to electromagnetic compatibility)

EMC: EN55032:2012+AC:2013 and EN55032:2015+AC2016,  
EN55035:2017,

EN301489-6 V2.2.2,EN301489-1 V2.2.2

Artículo 3.2 (effective use of the radio spectrum)

Radio: ETSI EN 301406 V2.2.2

**Directive 2011/65/EU and (EU)2015/863** of the European Parliament and of the Council of 8 June 2011 and 4 June 2015 on the restriction of the use of certain hazardous substances in electrical and electronic equipment(RoHS 2.0)

**Directive 2012/19/EU** of the European Parliament and of the Council of 4.July.2012 on Waste electrical and electronic equipment(WEEE)

**Regulation (EC) No.1907/2006** of the European Parliament and of the Council of 18.

December.2006 on Registration, Evaluation, Authorization, and Restriction of Chemicals (REACH)

NAME: Stone Lu

DATE: 20/July/2019

TITLE: Vice President

YEALINK (EUROPE) NETWORK TECHNOLOGY B.V

Address: Strawinskyiaan 3127, Atrium Building,  
8th floor, 1077ZX Amsterdam, the Netherlands

Telephone: +31(0)646111373

Email: EUROPE@Yealink.com

## Contenido del embalaje



W80DM/W80B



Tornillos y Tacos



Guía de inicio Rápido

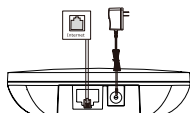


Adaptador  
(Opcional)

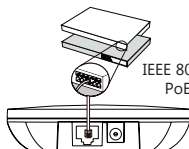
## Instalación

### 1. Conecte la alimentación y la red utilizando el método A o el método B.

#### a. Alimentador



#### b. PoE (Power over Ethernet)

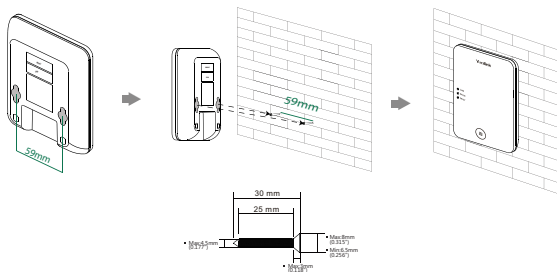


IEEE 802.3af compliant  
PoE Hub/Switch

Nota:

- Utilice siempre el adaptador original de Yealink (5V/1.2A).  
Un adaptador de corriente de terceros puede dañar el equipo.
- Si se proporciona la alimentación en línea (PoE), no necesita conectar el alimentador.  
Asegúrese de que el hub/switch es compatible con PoE.

### 2. Montaje en pared.



## Definir el Role del equipo

De fábrica el W80DM se manda en modo DM(DECT Manager) y W80B en modo Base.

### Opciones de Modo-Base

A continuación se muestran diferentes estados de los LEDs cuando la W80DM/W80B se enciende y se conecta a la red:

Opciones de modo	Role	DECT LED	ROLE LED	LAN LED
1	Base	Apagado	Verde	Verde
2	DM	Apagado	Naranja	Verde

## Acceso a la Interfaz Web de Configuración

1. Busque la IP del equipo desde la lista de IPs asignadas en el servidor DHCP.
2. Abra un navegador en su ordenador e inserte la IP en la barra de direcciones (por ejemplo, "https://192.168.0.10" o "192.168.0.10"), y pulse **Enter**.
3. Introduzca el usuario (por defecto: admin) y contraseña (por defecto: admin) en la página de inicio de sesión y haga clic en **Iniciar sesión**.



# Instrucciones de seguridad

## Temperatura ambiente de funcionamiento

- Temperatura de funcionamiento: +32 to 104°F (0 to 40°C)
- Humedad relativa: 5% to 90%, sin condensación
- Temperatura de almacenaje: -22 to +160°F (-30 to +70°C)

## Garantía

La garantía del producto está limitada solo a la unidad, cuando se usa normalmente de acuerdo con las instrucciones de operación y el entorno del sistema. No somos responsables por daños o pérdidas resultantes del uso de este producto, o por cualquier reclamo de un tercero. No nos hacemos responsables de los problemas con el dispositivo Yealink que surjan del uso de este producto; No nos hacemos responsables de los daños financieros, pérdidas de beneficios, reclamaciones de terceros, etc., que surjan del uso de este producto.

## Símbolo CC

⎓ Es el símbolo de voltaje de CC.

## Directiva de Restricción de Sustancias Peligrosas (RoHS)

Este dispositivo cumple con los requisitos de la directiva RoHS de la UE. Las declaraciones de cumplimiento se pueden obtener contactando a [support@yealink.com](mailto:support@yealink.com).

## Instrucciones de seguridad

**Conserve estas instrucciones. ¡Lea estas instrucciones de seguridad antes de usar el dispositivo!**

Lea detenidamente las siguientes instrucciones de seguridad antes de usar el producto para reducir el riesgo de incendio, lesiones personales y daños materiales.



### Requisitos ambientales

- Coloque el producto sobre una superficie estable, nivelada y antideslizante.
- No coloque el producto cerca de fuentes de calor, bajo la luz del sol directa ni cerca de aparatos domésticos con campos magnéticos o electromagnéticos intensos, como hornos microondas o neveras.
- No permita que el producto entre en contacto con agua, polvo ni agentes químicos.
- Proteja el producto de líquidos o vapores agresivos.
- No coloque el dispositivo encima o cerca de objetos inflamables o vulnerables al fuego, como materiales hechos de goma.
- No instale el producto en habitaciones con humedad elevada, como cuartos de baño, salas de lavandería o sótanos húmedos.



### Notas de seguridad durante el funcionamiento

- Utilice solo piezas de repuesto y accesorios suministrados o autorizados por Yealink.
- No se puede garantizar el funcionamiento de piezas no autorizadas.
- No coloque objetos pesados sobre el teléfono ni la estación base para evitar daños o deformaciones causados por el peso.

- No abra usted mismo el teléfono ni la estación base para repararlos, ya que podría verse expuesto a tensiones elevadas. Solicite que todas las reparaciones las realice personal de mantenimiento autorizado.
- No permita que los niños utilicen el dispositivo sin supervisión.
- Mantenga todos los accesorios pequeños contenidos en el producto fuera del alcance de los niños pequeños para evitar asfixia accidental.
- Asegúrese de tener las manos completamente secas antes de enchufar o desenchufar los cables.
- No se acerque el teléfono a la oreja cuando el altavoz esté activado o cuando suene el timbre ya que el volumen puede estar muy alto, lo que podría resultar perjudicial para el oído.
- Durante las tormentas, deje de utilizar el producto y desconéctelo de la alimentación eléctrica para evitar el impacto de rayos.
- Si deja el dispositivo sin usar durante mucho tiempo, desconecte la estación base de la alimentación eléctrica y desenchufe la clavija eléctrica.
- Si sale humo del dispositivo o ruidos u olores anormales, desconecte el dispositivo de la alimentación eléctrica y desenchufe la clavija eléctrica inmediatamente.
- Retire el cable eléctrico de la toma estirando suavemente del alimentador, no del cable.



### **Consejos de limpieza**

- Antes de limpiar la estación base, deje de usarla y desconéctela de la alimentación eléctrica.
- Retire la batería antes de limpiar el teléfono para reducir el riesgo de descargas eléctricas.
- Limpie el producto únicamente con un trapo ligeramente húmedo y antiestático.
- Mantenga el enchufe eléctrico limpio y seco. Si usa un enchufe eléctrico sucio o húmedo podría provocar una descarga eléctrica y otros peligros.

## **RECICLAJE AMBIENTAL**

### **Nunca elimine el equipo con los residuos domésticos**



Pregunte en su ayuntamiento cómo eliminarlo de forma respetuosa con el medio ambiente. Se debe reciclar la caja de cartón, el embalaje de plástico y los componentes en conformidad con la normativa de reciclaje vigente en su país.

### **Respete siempre la normativa vigente**

En caso de incumplirla, podría ser multado o procesado en cumplimiento de la ley.

El cubo de basura tachado que aparece en el producto indica que debe llevarse a un centro de eliminación de residuos especiales y debe tratarse por separado de los residuos urbanos al final de su vida útil.

### Problemas y soluciones

La fuente de alimentación no alimenta al dispositivo de Yealink

Hay una mala conexión con el enchufe.

1. Limpie el enchufe con un trapo seco.
2. Conecte a una toma de pared diferente.

La temperatura del entorno está fuera del rango de temperatura de funcionamiento.

1. Asegúrese de que la temperatura del entorno está dentro de los límites permitidos.

El cable entre la unidad y el dispositivo de Yealink no está conectado correctamente.

1. Conecte el cable correctamente.

El cable no se puede conectar correctamente.

1. Es posible que haya conectado un dispositivo incorrecto.
2. Utilice la fuente de alimentación correcta.

El puerto está sucio.

1. Limpie el puerto

Póngase en contacto con su distribuidor o centro de atención autorizado para cualquier consulta.

### Información de Contacto

YEALINK NETWORK TECHNOLOGY CO.,LTD.

309, 3rd Floor, No.16, Yun Ding North Road, Huli District, Xiamen City, Fujian, P.R.C

YEALINK (EUROPE) NETWORK TECHNOLOGY B.V.

Strawinskylaan 3127, Atrium Building, 8th floor, 1077ZX Amsterdam, The Netherlands

YEALINK (USA) NETWORK TECHNOLOGY CO., LTD.

999 Peachtree Street Suite 2300, Fulton, Atlanta, GA, 30309, USA

Made in China



## Declaración de conformidad

Declarante:

YEALINK(XIAMEN) NETWORK TECHNOLOGY CO.,LTD,  
Dirección: 309, 3rd Floor, No.16, Yun Ding North Road,  
Huli District, Xiamen City, Fujian, P.R.C

Fecha de CE: 20th /July/2019

Declara que el producto

Tipo: Sistema IP DECT Multicelda

Modelo: W80DM/W80B

cumple con los requisitos esenciales y cualesquiera otras disposiciones aplicables o exigibles de la directivas CE

Directiva: 2014/30/EU, 2014/35/EU, **RED 2014/53/EU**;

La presunción de conformidad con los requerimientos esenciales se establece en base a los siguientes estándares:

Artículo 3.1 a: Protección de la salud y seguridad del usuario

Seguridad: **EN 62368-1:2014/AC2015**

SAR: ETSI EN 50385:2017

Artículo 3.1 b : Requisito de protección frente a compatibilidades electromagnéticas

EMC: EN55032:2012+AC:2013 and EN55032:2015+AC2016, EN55035:2017,  
EN301489-6 V2.2.2, EN301489-1 V2.2.2

Artículo 3.2: Uso efectivo del espectro de radio

Radio: ETSI EN 301406 V2.2.2

E  
S  
P  
A  
Ñ  
O  
L

**Directivas 2011/65/UE y (UE)2015/863** del Parlamento Europeo y del Consejo, de 8 de junio de 2011 y de 4 de junio de 2015, sobre restricciones a la utilización de determinadas sustancias peligrosas en aparatos eléctricos y electrónicos (RoHS 2.0).

**Directiva 2012/19/EU** del Parlamento Europeo y del Consejo, del 4 de Julio de 2012, sobre residuos de aparatos eléctricos y electrónicos (RAEE).

**Reglamento (CE) No 1907/2006** del Parlamento Europeo y del Consejo, del 18 de Diciembre de 2006, relativo al registro, la evaluación, la autorización y la restricción de las sustancias y preparados químicos (REACH).

NAME: Stone Lu

DATE: 20/July/2019

TITLE: Vice President



YEALINK (EUROPE) NETWORK TECHNOLOGY B.V.

Address: Strawinskylaan 3127, Atrium Building,  
8th floor, 1077ZX Amsterdam, the Netherlands

Telephone: +31(0)646111373

Email: EUROPE@Yealink.com

## Contenu de la boîte :



W80DM/W80B



Vis d'expansion



Guide de démarrage rapide



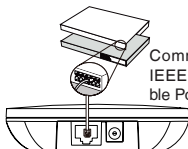
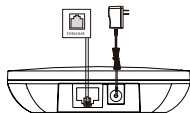
Adaptateur secteur (en option)

## Installation

1. Branchez l'alimentation et connectez-vous au réseau en suivant la méthode a. ou b.

a. Option alimentation secteur

b. Option PoE (Power over Ethernet)

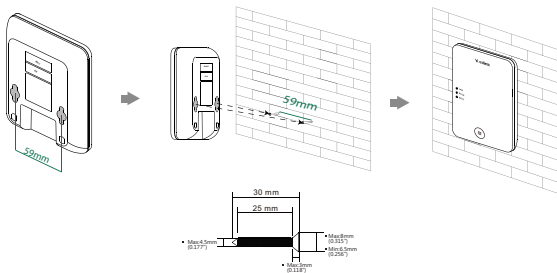


Commutateur/Routeur IEEE 802.3af compatible PoE

Remarque:

- Si vous choisissez la méthode a., utilisez l'adaptateur secteur fourni par Yealink (5 V/1,2 A). Un adaptador de corriente de terceros puede dañar el equipo.
- Si vous choisissez la méthode b., vous n'avez pas besoin de brancher l'adaptateur secteur. Assurez-vous que le commutateur/routeur est compatible PoE.

2. Montez le W80DM/W80B sur un mur.



## Definir el Role del equipo

De fábrica el W80DM se manda en modo DM(DECT Manager) y W80B en modo Base.

### Options de mode de base

Ce qui suit présente l'état de la DEL une fois que le W80DM/W80B est sous tension et connecté au réseau :

Option mode de base	Rôle	DEL DECT	DEL RÔLE	DEL LAN
1	Base	Désact ivé	Vert	Vert
2	DM	Désact ivé	Orange	Vert

## Accès à l'interface utilisateur Web

1. Busque la IP del equipo desde la lista de IPs asignadas en el servidor DHCP.
2. Ouvrez un navigateur Web sur votre ordinateur, entrez l'adresse IP dans la barre d'adresse (par exemple « <https://192.168.0.10> » ou « 192.168.0.10 »), puis appuyez sur la touche **Enter**.
3. Entrez le nom d'utilisateur (par défaut : admin) et le mot de passe (par défaut : admin) sur la page de connexion, puis cliquez sur **Connexion**.

# Consignes de sécurité

Températures de fonctionnement ambiantes

Température de fonctionnement : +32 à 104 °F (0 à 40 °C)

Humidité relative : 5 % à 90 %, sans condensation

Température de stockage : -22 à +160 °F (-30 à +70 °C)

Garantie

Notre garantie produit est limitée à l'appareil lui-même, lorsqu'il est utilisé normalement selon le mode d'emploi et l'environnement du système. Nous ne sommes pas responsables des dommages ou pertes découlant de l'utilisation de ce produit ou de toute réclamation d'un tiers. Nous ne sommes pas responsables des problèmes avec les appareils Yealink découlant de l'utilisation de ce produit. Nous ne sommes pas responsables pour les dommages financiers, pertes de profits, réclamations de tiers, etc. découlant de l'utilisation de ce produit.

Symbole DC

 est le symbole de tension CC.

Directive sur les substances dangereuses (RoHS)

Ce dispositif est conforme aux exigences de la directive RoHS de l'Union européenne. Vous pouvez obtenir les déclarations de conformité en envoyant un message à l'adresse : [support@yealink.com](mailto:support@yealink.com).

**Consignes de sécurité**

**Gardez ces instructions. Lisez ces consignes de sécurité avant utilisation de l'appareil !**

Afin de réduire le risque d'incendie, de blessures graves et de dommages matériels, lisez les consignes de sécurité suivantes soigneusement avant d'utiliser le produit.



## Exigences environnementales

- placez le produit sur une surface stable, plate et antidérapante.
- Ne placez pas le produit près d'une source de chaleur, sous la lumière directe du soleil ou près de tout appareil électroménager produisant un champ magnétique ou électro magnétique puissant, tel qu'un micro-ondes ou un réfrigérateur.
- Veillez à ce que le produit n'entre pas en contact avec de l'eau, de la poussière ou des produits chimiques.
- Protégez le produit des liquides et vapeurs agressives.
- Ne placez pas l'appareil sur ou à proximité de tout objet inflammable ou vulnérable au feu, comme des matériaux en caoutchouc.
- N'installez pas le produit dans une pièce trop humide, comme une salle de bain, une buanderie ou une cave humide.



## Consignes d'utilisation

- Utilisez uniquement les pièces de rechange et les accessoires fournis ou autorisés par Yealink. Le bon fonctionnement de pièces non autorisées ne peut être garanti.
- Ne placez pas d'objets lourds sur le combiné ou la station de base, au risque de les endommager et de les déformer.

- N'ouvrez pas le combiné ou la station de base vous-même pour les réparer, vous risqueriez de vous exposer à de hautes tensions. Faites effectuer toutes les réparations par un technicien d'entretien agréé.
- Ne laissez pas un enfant utiliser le produit sans surveillance.
- Les petits accessoires contenus dans votre produit sont à tenir à l'écart des enfants qui pourraient les avaler accidentellement.
- Avant de brancher ou de débrancher tout câble, assurez-vous que vos mains sont complètement sèches.
- Ne tenez pas le combiné contre votre oreille lorsque le haut-parleur est activé ou que le téléphone sonne, car le volume risque d'être très élevé et d'endommager votre ouïe.
- En cas d'orage, n'utilisez pas le produit et débranchez-le de son alimentation pour le protéger de la foudre.
- Si le produit doit rester inutilisé pendant une longue période, débranchez la station de base de son alimentation et débranchez l'adaptateur d'alimentation.
- Si le produit émet de la fumée, des odeurs ou des bruits anormaux, débranchez le produit de son alimentation et débranchez immédiatement l'adaptateur d'alimentation.
- Pour débrancher le cordon d'alimentation, tirez délicatement sur l'adaptateur, et non sur le cordon lui-même.



### **Conseils de nettoyage**

- Avant de nettoyer la station de base, éteignez-la et débranchez son cordon d'alimentation.
- Retirez la batterie avant de nettoyer le combiné afin de réduire le risque d'électrocution.
- Nettoyez uniquement votre produit à l'aide d'un chiffon antistatique légèrement humidifié.
- Maintenez la prise d'alimentation propre et sèche. Une prise sale ou humide peut causer des chocs électriques et autres dangers.



## RECYCLAGE ENVIRONNEMENTAL

### Ne jetez pas cet appareil avec les déchets ménagers



Contactez vos collectivités locales pour savoir comment l'éliminer de façon écologique. La boîte en carton, l'emballage en plastique et les composants de l'appareil peuvent être recyclés conformément à la réglementation en vigueur dans votre pays.

### Respectez toujours la réglementation en vigueur

Les personnes qui l'enfreignent sont passibles de poursuites judiciaires. Le symbole de poubelle barrée apposé sur l'appareil signifie que lorsque celui-ci a atteint sa fin de vie utile, il doit être amené à un

centre de traitement des déchets spécial et traité séparément des déchets ménagers ordinaires.

#### Dépannage

L'unité ne peut pas alimenter le dispositif de Yealink.

Mauvaise connexion avec la fiche.

1. Nettoyez la fiche avec un chiffon sec.
2. Branchez-la sur une autre prise murale.

L'environnement d'utilisation est hors de la plage de températures de fonctionnement.

1. Utilisez l'appareil dans sa plage de températures de fonctionnement.

Le câble entre l'appareil et le dispositif Yealink est mal branché.

1. Branchez le câble correctement.

Vous ne pouvez pas brancher le câble correctement.

1. Vous avez peut-être branché le mauvais dispositif Yealink.
2. Utilisez une source d'alimentation appropriée.

Le port contient peut être de la poussière.

1. Nettoyez le port.

Contactez votre revendeur ou un réparateur agréé pour toute autre question.

Informations de contact

YEALINK NETWORK TECHNOLOGY CO.,LTD.

309, 3rd Floor, No.16, Yun Ding North Road, Huli District, Xiamen City, Fujian, Chine

YEALINK (EUROPE) NETWORK TECHNOLOGY B.V.

Strawinskylaan 3127, Atrium Building, 8th floor, 1077ZX Amsterdam, Pays-Bas

YEALINK (USA) NETWORK TECHNOLOGY CO., LTD.

999 Peachtree Street Suite 2300, Fulton, Atlanta, GA, 30309, États-Unis

Fabriqué en Chine



## Déclaration de conformité

Nous,

YEALINK(XIAMEN) NETWORK TECHNOLOGY CO.,LTD,  
Address: 309, 3rd Floor, No.16, Yun Ding North Road,  
Huli District, Xiamen City, Fujian, P.R.C

DATE CE: 20th /July/2019

déclarons que le produit

Type: Système multicellulaire DECT IP

Modèle: W80DM / W80B

répond aux exigences essentielles et autres dispositions pertinentes conformément à la directive CE suivante

Directive: 2014/30/EU, 2014/35/EU, **RED 2014/53/EU**;

La présomption de conformité avec l'exigence essentielle est assurée conformément à:

Article 3.1 a : (protection de la santé et de la sécurité de l'utilisateur)

Sécurité : **EN 62368-1:2014/AC2015**

DAS : ETSI EN 50385:2017

Article 3.1 b: (exigence de protection par rapport à la compatibilité électromagnétique)

CEM : EN55032:2012+AC:2013 and EN55032:2015+AC2016, EN55035:2017,

EN301489-6 V2.2.2, EN301489-1 V2.2.2

Article 3.2 (utilisation efficace du spectre radio)

Radio : ETSI EN 301406 V2.2.2

**Directive 2011/65/EU et (EU)2015/863** du Parlement européen et du Conseil du 8 Juin 2011 et 4 Juin 2015 sur la restriction restriction de l'utilisation de certaines substances dangereuses dans les équipements électriques et électroniques (RoHS 2.0).

**Directive 2012/19/EU** du Parlement et du Conseil Européen du 4 Juillet 2012 sur les déchets d'équipements électriques et électroniques (DEEE)

**Règlement (EC) No.1907/2006** du Parlement et du Conseil Européen du 18 Décembre 2006 relatif à ladéclaration, l'évaluation, l'autorisation et la restriction des substances chimiques (ECHA)

NAME: Stone Lu

DATE: 20/July/2019

TITLE: Vice President

YEALINK (EUROPE) NETWORK TECHNOLOGY B.V.

Address: Strawinskyiaan 3127, Atrium Building,  
8th floor, 1077ZX Amsterdam, the Netherlands

Telephone: +31(0)646111373

Email: EUROPE@Yealink.com





## About Yealink

Yealink (Stock Code: 300628) is a global brand that specializes in video conferencing, voice communications and collaboration solutions with best-in-class quality, innovative technology and user-friendly experience. As one of the best providers in more than 140 countries and regions, Yealink ranks No.1 in the global market share of SIP phone shipments (Global IP Desktop Phone Growth Excellence Leadership Award Report, Frost & Sullivan, 2019).

## Copyright

Copyright © 2022 YEALINK(XIAMEN) NETWORK TECHNOLOGY CO., LTD.

All rights reserved. No parts of this publication may be reproduced or transmitted in any form or by any means, electronic or mechanical, photocopying, recording, or otherwise, for any purpose, without the express written permission of Yealink(Xiamen) Network Technology CO., LTD.

## Technical Support

Visit Yealink WIKI (<http://support.yealink.com/>) for firmware downloads, product documents, FAQ, and more. For better service, we sincerely recommend you to use Yealink Ticketing system (<https://ticket.yealink.com>) to submit all your technical issues.



430104002004

YEALINK(XIAMEN) NETWORK TECHNOLOGY CO.,LTD.

Web: [www.yealink.com](http://www.yealink.com)

Addr: No.1 Ling-Xia North Road, High Tech Park,  
Huli District, Xiamen, Fujian, P.R.C

Copyright©2022 Yealink Inc. All rights reserved.